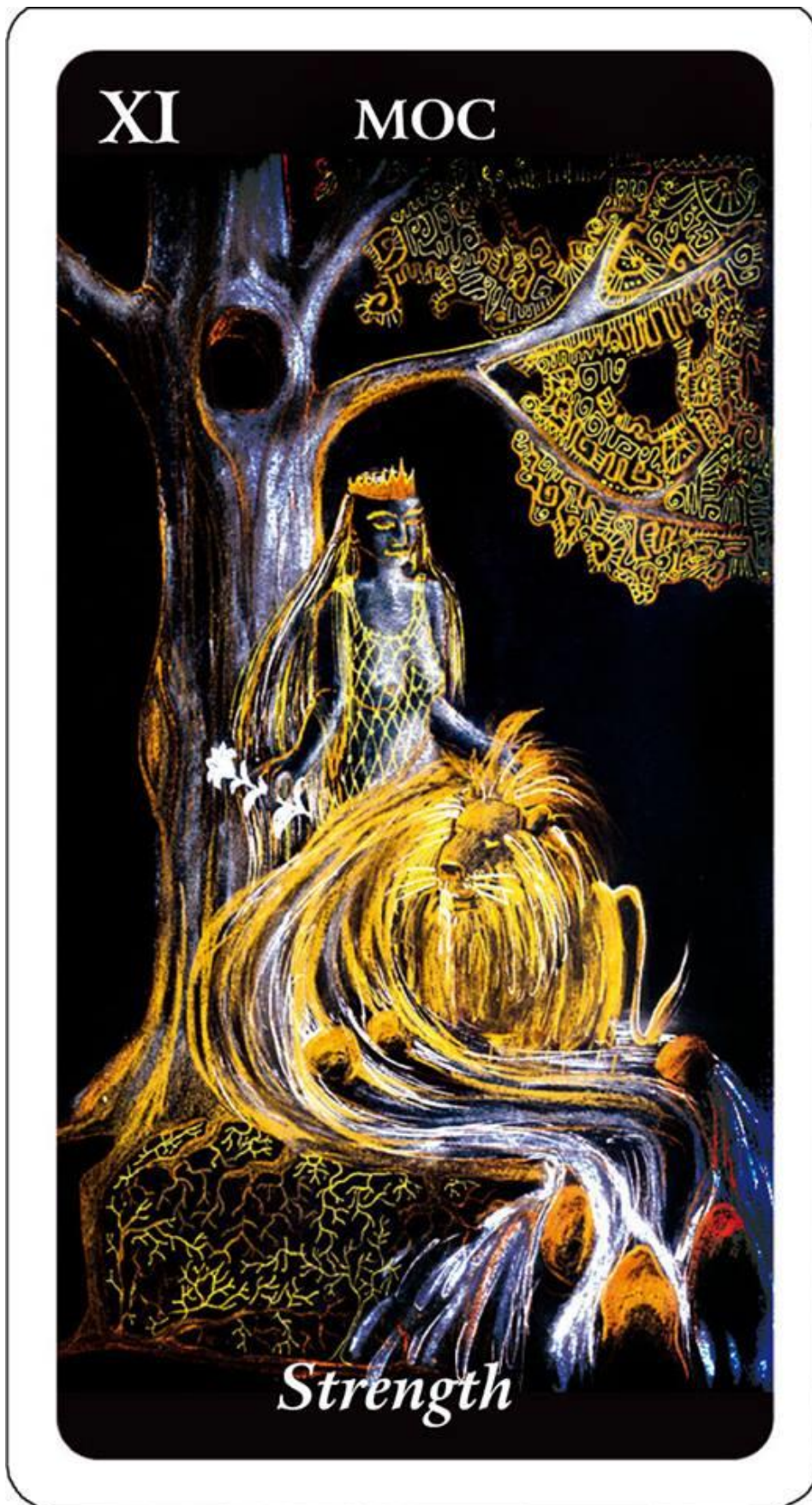


XI -Сила



- ✓ Дерево
- ✓ Дупло
- ✓ Листва
- ✓ Корни
- ✓ Женщина
- ✓ Корона
- ✓ Лилия
- ✓ Сетка
- ✓ Волосы
- ✓ Обнаженная
- ✓ Лев
- ✓ Грива
- ✓ Водопад
- ✓ Камни

Архетип Силы

«Но оставляю я по себе фатальную силу, которая мне, живому, ни к чему... разве что увенчать себя ею».

(Я. Словацкий «Моё завещание»)

Другие названия: Мощь, Могущество, Дочь Пламенного Меча.

Названия на других языках: La Forza, La Forze, The Strength, Die Kraft.

Астрологические соответствия: Лев и Солнце.

Каббалистическое значение: Сила.

Оккультное значение: крепко сжатый кулак.

Физическое значение: человеческая сила.

Историческая фигура: Людовик Четырнадцатый.

Места: парламент; места, связанные с властью, полицейский участок; военный штаб.

Тип человека в прямом положении:

Человек, любящий физический труд; спортсмен; культурист; человек, заботящийся о своей форме; человек, стремящийся собственными усилиями достичь высокого положения.

Тип человека в перевёрнутом положении:

Тот, кто позволяет себе насилие; злодей; преступник; человек, чрезмерно заботящийся о своей физической форме; человек, охваченный жадностью власти.

Психологическое значение:

Не думай, что главное в тебе – это разум.

Чтобы его правильно использовать, тебе необходимо хорошее здоровье, послушное тело. Не забывай о его потребностях, попытайся понять, что оно от тебя хочет, и старайся удовлетворять его требования. Дай ему возможность накопить необходимое количество энергии, чтобы оно могло обеспечить работу твоего разума. И тогда он будет в состоянии преодолеть твои сомнения и найти контакт с подсознанием – ведь только оно даст тебе самый верный совет, как жить дальше. Оно также поможет тебе раскрыть не проявленные прежде способности и таланты, стать человеком более творческим и активным.

Только гармоничное развитие позволит тебе обрести целостность, то есть объединить тело, душу и разум и прожить долгую и счастливую жизнь.

«С началом очередного оборота Колеса Фортуны человек снова отправился в путь, однако теперь уже он не чувствовал страха – его вела жажда познания и уверенность в том, что мир несёт в себе много тайн, а он живёт на земле, чтобы познать их и открыть другим людям. Его спутницей на этом пути становится Сила, утвердившая его в мысли, что все барьеры и препятствия на его пути, существуют только для того, чтобы он смог их преодолеть.

А между тем настоящая Сила содержится именно внутри человека.

Это – человеческая душа и человеческий разум.

Интенсивно развивающаяся внешняя экспансия не позволила людям с самого начала своей экзистенции на земле надлежащим способом сконцентрироваться на внутренних направлениях и заняться их развитием. Несомненно, что, постоянно развиваясь, человечество становится всё более мудрым и богатым, но это – только то сузубо материальное богатство, которое можно пересчитать, купить или обменять, тогда как в глубине нашей души сокрыты ещё неведомые и нетронутые богатства и сокровища новых возможностей. Иногда мы позволяем им существовать на периферии реальной жизни, поглядывая на них с лёгким презрением и называя психотроникой или "паранауками", иногда вдруг обнаруживаем их в себе, но почти не задумываемся о таких фактах, что астрономия, к примеру, произошла от астрологии, а не наоборот, а, скажем, нумерология лежит в основе математики и... философии, наконец, Таро вполне может стать для нас внутренней книгой символов и архетипов.

Сила существует в каждом из нас.

На самом элементарном уровне к ней можно отнести интуицию, чувствительность и почти не используемые возможности человеческого разума; на более высоких уровнях она проявлена в духовном развитии, в достижении совершенства на тех направлениях, которые саркастически высмеиваются людьми, называющими себя рационалистами. Именно Сила, существующая в каждом человеке, позволяет спонтанному сознанию обратить внимание на необыкновенные явления, о которых Уильям Шекспир писал, что "на Земле есть вещи, которые и не снились философам", а в дальнейшем исследовать их и углублять.

Если учёные обнаружили, что потенциал человеческого разума использован всего лишь на пять процентов, то чему служат остальные девяносто пять? Мы не сможем найти ответа на этот вопрос в осязаемой действительности, поскольку речь здесь идёт о той Силе, которая, будучи внутри нас, позволяет каждому духовно развиваться, исследовать и познавать то, чего нельзя увидеть во внешнем мире, то, что скрыто иллюзией так называемой реальности. Для этих знаний не требуется детального изучения, научных титулов и толстых книг. Достаточно иметь широко открытые глаза, внимательно наблюдать мир и людей, а также не игнорировать происходящего внутри нас, и тогда Сила, которой Бог одарил каждого, принесёт нам свои знания и опыт.

К сожалению, не все хотят это понимать, а многие даже не задумываются об этом, что в свою очередь приводит к очередному разобщению людей. Большинство, стремясь к овладению материальными богатствами, идёт внешним путём в поисках славы и денег, меньшинство выбирает трудную дорогу внутреннего развития для выполнения миссии, которую человек получает из рук Бога. Сила, как раз пребывает в этих "отщепенцах", она передаётся из поколения в поколение при помощи коллективного бессознательного, в котором каждый может, правда не каждый хочет, что-то для себя почерпнуть, так как это нелёгкий путь, чреват ошибками и непредвиденными остановками, символом чего уже может быть Повешенный».

Алла Алиция Хиановская

(<http://psptaro.com/>)

(«MISTERIUM TAROTA». STUDIO ASTROPSYCHOLOGII.Bialystok.1999)

СИМВОЛИЗМ КАРТЫ:

- В данной карте все символы являются природными.
- Число 11 состоит из двух единиц, $1+1=2$ – СИЛЫ ПРИРОДЫ;
- Аркан XI является составной энергией арканов:

I + X – судьбоносной силы

II + IX – духовной силы

III + VIII – женской силы

IV + VII – мужской силы

V + VI – сила традиций

- Пять символов королевских - ДУБ, лесной король, дерево королей, часто используется в геральдике, ЛЕВ - царь зверей, также используется в геральдике. Женщина в КОРОНЕ – как символ королевской власти. ЛИЛИЯ – королевский цветок, используется в геральдике. СЕТЬ- символ мистической власти.

Все символы являются олицетворением власти и силы.

- Дерево - как символ заключало в себе глубокие и самые разнообразные знания, и истины. Оно символизировало центральную ось мира, соединяющую Небо и Землю; человека и его путь к духовным высотам; циклы жизни, смерти и возрождения; Вселенную и ее процессы вечного обновления; сокровенную Мудрость и таинственные законы бытия. Дерево как древний символ также означает женское начало; питание, убежище, защиту и поддержку, предоставляемые Великой Матерью; силу неистощимых и дарующих плодородие вод, которые она контролирует.

Дерево призывает распрямиться, определить стержень собственной жизни, прорасти «корнями» в землю, а «вершиной» коснуться неба.

- *Дерево-символ жизни и модель мироздания.*
- *У древних славян корни дерева-новь, т.е. подземный мир, ствол – явь, т.е. земля, крона – правь, т.е. небо.*
- *Символ плодородия и жизненной энергии. Лиственное дерево, ежегодно меняющее листву, является символом обновления жизни. Вечнозеленое дерево - знак бессмертия. (Генон Р.) Энциклопедия В.Э. Багдасарян.*
- *Дерево – высший природный символ динамичного роста, сезонного умирания и регенерации.*
- *Символ развития. Его ветви, олицетворяющие разнообразие, отходят от общего ствола, что является символом единства. (Энциклопедия символов. В.М. Рошаль).*
- Дуб. Во многих традициях дуб был особо священным деревом. Одно из его достоинств заключалось в том, что он привлекает на себя удар молнии — его всегда считали проводником силы верховных божеств. Знамениты были священный дуб Зевса в Додоне, дуб Юпитера Капитолина в Риме, дуб Перуна у славян. Во все времена дуб был символом стабильности, величия и силы, как внутренней, так и внешней, как духовной, моральной, так и физической.

Карл Юнг, признавая за деревьями индивидуальность и личностные качества:

«Старый могучий дуб – что-то вроде лесного короля. Среди содержаний бессознательного он центральная фигура, которая отличается наиболее ярко выраженными личностными чертами. Это прототип самости, символ истока и цели индивидуального процесса. Дуб знаменует собой

еще бессознательное ядро личности; растительная символика передает глубоко бессознательное состояние последней».

Дуб - дерево сильное и мощное. Любит людей честолюбивых и энергичных. Терпеть не может тех, кто постоянно ноет. Его мужская энергия - сильная и жесткая, властная и горячая.

«Крепок как дуб» - пословица.

Дуб – мудрость и сила. Это символ душевной и физической силы, а также долголетия: известно, что первобытные люди питались желудями.

- **Дупло** – женский символ, напоминающий женский половой орган. Возможность перехода в совершенно другое состояние осознания.

Женское плодоносящее начало, роды, материнство. Также дупло рассматривается в проницательной символике, которая в свою очередь связана с проёмами, отверстиями, дырами. Может также показать холодность и недолговечность дома.

- **Корни** - Если у основания дерева отсутствуют и корни, и линия земли – подверженность стрессам. Корни изображены отдельными линиями, как трава – поверхностность мышления, лень, нежелание углубляться в детали. Огромные, преувеличенные корни, подчас превосходящие размерами само дерево, - неуравновешенность, внутренний дисбаланс, скрытый конфликт. Корни изображены четко, хорошо прорисованы, имеют адекватные размеры или на них сделан акцент (жирные линии, усиленный нажим и т.д.)
- **Листья** – изобилие, рост, сила. В шорохе листьев можно услышать голос Бога. Листья-иероглифы - информация.
- **Ветви** – поднимающиеся к небесам символизируют наше высшее «Я». Это – сила; зелёная ветвь - символ возрождения и бессмертия. Золотая ветвь – это ветка омелы, листья которой осенью приобретают золотистую окраску; срезать её с помощью специального золотого серпа могли только друиды. Она символизирует свет, знание и духовную силу.
- **Лилия** - королевский цветок. Считается, что свое название цветок получил от древнегалльского слова «ли-ли», что в переводе означает белый-белый. Имеет двойственное значение, символизируя такие понятия как жизнь и смерть, девственность и плодовитость, женский и мужской принципы. Придание центральному лепестку копьевидной формы отражает связь лилии с символикой мужской силы и военной мощи.

Мифология: Белая лилия — цветок Геры, возникший, подобно Млечному Пути, из капель её молока. Лилиями устлано брачное ложе Зевса и Геры. Римлянами белая лилия почитается как цветок Юноны и эмблема надежды. Как знак девственности лилия принадлежит Диане.

Одновременно служит атрибутом Афродиты (Венеры), которая согласно одному из преданий придала цветку (заклеймила?) сходство с фаллосом осла, что связывает цветок с эротической, плотской любовью и браком. Белые лилии также вплетены в плащ Зевса Олимпийского и в волосы муз. С последними связывается также левантийский, индийский аромат (мёда с перцем) — принято считать, что он в особенности способствует душевным порывам и воображению. Аид похищает Персефону, когда она собирает лилии и фиалки.

«Как говорит (Вальсон де ла) Коломбиер, она считается Королевой цветов и истинным знаком королевского величия. Так же символ Троицы — „три её лепестка символизируют мудрость, преданность и доблесть, на которых зиждется королевство“.

В христианстве – лилия – цветок Девы Марии, символ чистоты, непорочности, божественности.

- **Сеть** - мрежа, невод — предмет, обрядовая функция и символика которого определяются наличием переплетений, ячеек и особенно узлов.

Любое сетеподобное сплетение, исходя из её функции, служит символом ловли вообще. Атрибут и принадлежность всех «связывающих» богов. Ловушка является отрицательным аспектом женской силы и Великой Матери. **С древности — символ мистической власти.**

Мифология: Гефест изготовил золотую (вар. бронзовую) сеть, в которую поймал свою супругу Афродиту и Ареса во время их любовных утех.

Эта сеть может также рассматриваться как атрибут самой богини и её первоначальной роли как богини моря и рыбной ловли (Ранке-Гравес).

Атрибут скандинавской богини Ран, «Похитительницы», которая собирала души утопленников. Дочь Эгара, собирает в сети и отводит их в свое царство мертвых утопленников.

Фольклор: В фольклорной традиции сеть является предметом-оберегом и выполняет функцию отталкивания нечистой силы. И нагота, и сеть в данном случае являются способом отгона, отталкивания нечистой силы.

Христианство:

Двойственный символ:

- неразрушимая сеть церкви;
- силки дьявола.

Атрибут:

- ученики Христа как «ловцы человеков»;
- Андрея апостола, Св.;
- Сатана — как тайный лове душ.

Два евангельских эпизода оказывают влияние на символизм сетей в христианстве:

- богатый улов рыбы сетями на Геннисаретском озере, прообразе более поздней «ловли человеков» апостолами;
- встреча Христа с братьями-рыболовами Симоном (Петром) и Андреем на Галилейском озере. Увидав братьев, Христос сказал: «Идите со мною, и я сделаю вас ловцами человеков». И они тотчас, оставивши сети, последовали за Христом

- **Длинные волосы** - Испокон веков у всех народов волосам придавали особое значение, наделяли их магическими свойствами, и причисляли обладательниц длинных распущенных волос к числу ведьм. Длинные женские волосы, к тому же распущенные — оружие массового поражения, которое безотказно действует на представителей сильной половины человечества. Густые, роскошные волосы, струящиеся по женским плечам, обнаженной спине, и мягко лежащие на ягодицы — что еще может вызвать такую бурю эмоций и эстетического наслаждения?

Согласно индусской символике, длинные волосы охватывают человека энергетическими волнами, «силовыми линиями», защищающими его от воздействия извне. Они всегда считались сильнейшим оберегом, а потеря волос была сравнима с потерей защиты.

Длинные распущенные волосы символизировали беспорядочное растрачивание энергии и сексуальный призыв.

Волосы, переходящие в воду - Желание восстановить собственные силы от источника творческой жизни для духовного возрождения.

Волосы на голове - Духовные силы и космические. Тип прически символизирует связь Эго и Сверх Я, а также проясняет структуру Сверх Я.

Волосы – животная природа; символизируют физическую силу, смелость, символ инстинктивных сил, атрибут обольщения и сексуальной привлекательности женщин, символ свободы или несвободы. По мнению Эппли, волосы, включая и те, что на теле, есть продукт нашего родства с животной природой.

- **Корона**- символ королевской власти. Отражение самозначимости, самооценки. Корона на голове – сила духа, власти.
- **Обнажённая женщина** Небесная любовь представлена нагой женщиной, обнаженное тело которой отображает ее презрение к земным вещам, пламя в ее правой ладони символизирует ее любовь к Богу. Земная любовь представлена женщиной, одетой в дорогие одежды, в руках у нее сосуд, наполненный золотом и драгоценностями. Она олицетворяет тщеславие и привязанность к земным богатствам. Добродетель часто олицетворяется фигурой обнаженной женщины. В христианстве обнаженное тело (при крещении) трактуется как сбрасывание одеяния греха и разврата; обнаженное тело также символизирует цельность и изобилие – это образ рая (где не носят одежд и где формы не ветшают, то есть пребывают вне времени).

Грудь – нежность; грудь, связанная с плодородием, молоком, - символ изобилия, подобно чаше, из которой утоляют жажду. Она неотделима от материнского молока и означает защиту, любовь и нежность.

Глаза - Пристальный взгляд ассоциируется с агрессией. На карте глаза закрыты. Бдительность и ясновидение; способность глаза как органа чувств к зрительному восприятию толкуется, в более широком смысле, как способность к духовному восприятию.

Глаз-сосок – БОЖЕСТВЕННОЕ ВЫМЯ- неумное потребление – несправедливое отношение-чуткая помощь-обучение заботе-справедливый обмен

Рука – сила; символизирует телесную силу, власть, мощь и способность к броску. Правая рука – символ духовного влияния, Небесного Пути, милосердия . Из правой руки святого происходит свет, благословение. Левая рука символизирует временную власть, воинственную «тропу» и суровость.

- **Лев** – ЦАРЬ зверей.

Мифология: Сехмет - богиня львица, Геракл, Самсон - убийца льва, Афродита- укротительница диких зверей.

Убийство и укрощение льва – вот два сюжета Силы, два видения и толкования. И это два принципиально разных толкования.

- Вариант карты, трактуемый как убийство льва – это попытка уничтожить в себе дикое, природное начало, дикого зверя, таящегося в душе самого приличного и благопристойного человека.

- Усмирение льва это признание за этим зверем права на существование и стремление не уничтожить, но подчинить страсти разуму, сделать природное и дикое источником той самой Силы, именем которой названа карта. Крайний вариант, на котором укрощение Зверя завершено – Аркан Вождение в Таро Тота, многоглавый Зверь, укрощённый и везущий Женщину на своей спине. Его головы – это секс, голод, гнев, все дикие проявления страстей, не уничтоженные, но поставленные на службу той, что оседлала зверя.

Символизм этой карты возвышенный и прекрасный – но лишь пока Зверь остается укрощенным. Стоит ему сбросить седока – и Вождение сменит Темфион. Никакого разума, ничто не сдерживает силу, движимую лишь природными инстинктами, утолить голод, продолжить род, захватить территорию и самок. Лишенный разумного начала лев превращается в неуправляемую дикую силу. Темфион стремится лишь к удовлетворению своих страстей, всем правит лишь ощущение собственной силы и исключительного права делать, что вздумается – без мыслей, планов, без цели, без ограничений. Сила сводит с ума своего обладателя, жар страсти выжигает разум и ведет его к гибели.

Глубиннопсихологическая версия символа содержит иное его толкование и рассматривает льва как существо большой, но сдерживаемой энергии, спокойно и без усилий господствующее, неуправляемое в нападении и неуклонно уничтожающее в борьбе.

Двойственность символизма, солярный и лунный аспекты, символ добра и зла.

Как солярный символ олицетворяет собой: жар; блеск и силу полуденного солнца; принцип огня; великолепие; силу и храбрость; стойкость; справедливость и закон; военную мощь; Царя зверей.

В то же время он символизирует: жестокость и свирепость; звериный стиль жизни; символ войны и атрибут богов войны.

Лев – психическая сила. В древности лев являлся воплощением разрушительной силы Солнца, столь же необходимой для поддержания гармонии во Вселенной, как и его созидательная сила. Таким образом, лев символизировал разрушительную силу божества. В Египте существовала тесная связь между богом-солнцем и львом, символом силы, души и пылкости. Кроме того, считалось, что лев закрывает глаза, когда бодрствует, и открывает, когда спит, - поэтому его голова была символом бдительности и божественного охранения; в связи с этим фигуры львов помещались в качестве стражей возле оград храмов.

Средневековые бестиарии считают льва символом осмотрительности, потому что его решительность – в его голове, смелость – в груди, лоб и хвост льва свидетельствуют о том, какие чувства он испытывает.

В своём ночном аспекте лев представляет власть либидо, неистовство, агрессивность, потребность в грубом господстве, обидчивость, эгоизм.

Грива - цвет гривы служит неким атрибутом сексуальности и показателем силы и активности льва, и поэтому львицы предпочитают выбирать львов с темными и пышными гривами, а молодые львы стараются таких львов избегать. Грива у львят начинает появляться в подростковом возрасте с усилением выработки мужского гормона - тестостерона. Когда грива становится заметна, молодой лев, изгоняется из прайда. И скитается какое-то время в одиночку, или с братьями из одного помета, пока не повзрослеет, и не попытается отвоевать себе свой прайд. И тут уж, либо пан, либо пропал.

Чем больше у льва вырабатывается тестостерона, тем он крупнее, агрессивнее, сильнее, а также продуктивнее в размножении. Между уровнем тестостерона и качеством гривы - прямая зависимость. Чем больше тестостерона у льва, тем длиннее, гуще и темнее его грива. Львице достаточно одного взгляда, чтобы понять, что перед ней лев ее мечты)))

Хвост - Фаллический символ. Может рассматриваться как дополнительное средство искреннего невербального общения, поскольку хвост играет у животных важную коммуникативную функцию и часто отражает истинные, а не скрытые намерения, в отличие от мимики.

Дикое животное, находящееся слева - Сила бессознательного. Брутальная, разрушающая сила, исходящая из бессознательного.

- **Вода** - Лоно, из которого берёт начало жизнь, в христианской символике, вода - образ духовного возрождения. Это также символ таинственной области женского — бессознательное и женственность. Стихия, указывающая на символы архетипов жреческого круга.

Вода – истоки, сфера бессознательного. Является источником и символом жизни, культ воды имеет место во всех мифологиях. Она остаётся самым употребляемым из средств возрождения и очищения физического и духовного...

Даруемая людям богом, вода становится символом мудрости и духовной жизни. В геральдике вода является символом первоначального космического океана, то есть вместилищем возможностей, из которого черпает Бог, чтобы творить миры. Прозрачные воды символизируют гармонию чувств и возвышенную чувствительность. По мнению П. Дьеля, вода символизирует очищение желания до его возвышенной формы – доброты. Вода является символом очищения характера.

- **Быстрый речной поток.**

Река — амбивалентный символ, который соответствует как созидательной, так и разрушительной силе природы. С одной стороны, она означает плодородие, движение и очищение, а с другой — препятствие, опасность, связанную с потопом, наводнением.

Река может выступать символом очищения и исцеления. Так, «возвращение к истоку» — это возврат к изначальному, райскому состоянию с целью обрести просветление.

Вода рек является священной: ею крестят при первом посвящении, омывают грехи, очищают тело и душу, она снимает усталость — физическую и душевную.

«Никому не остановить пожирающий все поток, когда небо гремит и дрожит земля...»

Пагубный ливень в Междуречье (Вавилонское стихотворение)

Поскольку вода – символ эмоций, бурлящая река - символ потока сильных эмоций и чувств.

Поток – символ могучего, свободного движения.

Бегущая вода часто воспринимается как символ бурного потока бытия.

- **Камни** - Некоторые камни обладают жизнетворящей силой — такие, как камни плодородия и камни любви, на которые ложились бесплодные женщины, чтобы иметь детей, — новобрачные тёрлись о них животом в первые ночи после свадьбы. Не стоит забывать о черном камне Кибелы, символе Матери-Земли, вечной прародительницы, а также о священном камне некоторых племён Океании, — этот камень раскололся и выпустил из недр своих дерево, на ветвях которого выросли первые люди.

Камень – постоянство, стабильность. Будучи символами божественного присутствия и духовного влияния, камни заключали в себе защитные и оплодотворяющие силы, в том числе обладали целительской мощью. Благодаря своей твёрдости, позволявшей использовать его в строительстве, камень (или скала) стал символом прочного и долговечного Фундамента, а значит веры и истины. Форма каменных сооружений может служить символом человеческих половых органов, фаллоса -

(вертикально стоящие, например, колонны) и матки - (пещеры, ямы, камни с углублениями и отверстиями).

Препятствия на пути воды - Попытки сознания контролировать энергию либидо.

«Крепкий, как камень» - пословица.

Символ слепоты, бесчувственности, черствости души («каменное сердце»).

Мистическое вместилище жизненной силы. Силы, накопленные в минерале, исходят или от чисто божественной энергии, или от перевоплощенных элементов умерших предков.

Древние символы: Камень, скала, гора, дерево или роща - все эти понятия символически взаимосвязаны и могут представлять космос во всей его полноте. Камни часто соседствуют с деревьями в священных местах. Они либо стоят в одиночестве в ознаменование какого-либо священного места или события, либо связаны с деревом в структуре священного алтаря, где символизируют долговечное и окружающее, а дерево - преходящее и увеличивающееся.

- **Символы в листьях** – символизируют потоки энергии, призывают к определенным действиям.
- **Листва**-древние письмена и спирали - Золотая листва предвещает завидное будущее
- **ЧИСЛО 11 (XI)**

Одиннадцать – неизвестное в новом цикле. Арабы считают «11» числом познания Бога, включающего 11 этапов. (...) В Китае это число главного единения неба и земли, через него устанавливается во всем своём совершенстве Путь (Дао) Неба и Земли.

➤ **ЦВЕТА:**

Красный цвет (стимулирующий) – это стремление получать результаты, добиваться успеха. Это жадное желание иметь все то, что придает глубину бытию и полноту переживаний, это импульс, воля к победе и все формы жизненной энергии и силы, от сексуальной потенции до революционных преобразований, это побуждение к активному действию, спорту, борьбе, соперничеству, эротике и плодотворной инициативе. Красный – «волевой толчок», или «сила воли». (-) сопровождается физическим и нервным истощением нарушением сердечной деятельности, импотенцией или утратой полового влечения. Красный цвет увеличивает пульс, кровяное давление и частоту дыхания. Красный является выражением жизненной силы, нервной и гуморальной деятельности, и поэтому он имеет значение желания и всех форм потребностей и стремлений.

Ярко желтый или золотой (суггестивный) – действие желтого цвета веселое и жизнерадостное. Желтый цвет тоже повышает давление, пульс и частоту дыхания сходным с красным. Желтый основные черты: его яркость, лучезарность, отражательная способность и необоснованная жизнерадостность. Желтый выражает несдержанную экспансивность, расслабленность или разрядку (разрядка и расширение мышц). Желтый символически соответствует приему солнечного тепла, возвышенному сиянию чаши Грааля, духу жизнерадостности и счастью. Желтый – симпатическая и парасимпатическая нервная система.